

Формирование и развитие инновационного мышления педагогов.

Кандидат психологических наук

Институт психологии творчества П.Пискарева

*Педагог-психолог Государственного бюджетного профессионального
образовательного учреждения Новосибирской области*

Новосибирский Химико-Технологический Колледж им. Д.И.Менделеева

г.Новосибирск

E-mail: 777elen@inbox.ru

Аннотация.

Программа «Формирование и развитие инновационного мышления педагогов» психолого-педагогическая служба ГБПОУ НСО «Новосибирского химико-технологического колледжа им. Д.И.Менделеева» затрагивает важность вопроса об инновационных образовательных процессах, необходимость которых обусловлена курсом развития цифровой экономики в стране. Отмечается психолого-педагогическая роль в разрешении несовпадения между задачами правительства в необходимости инновационного развития и отсутствием кадров, способных осуществлять инновации. Необходимо развивать технологии формирования интереса к профессионально-инновационной деятельности и расширения содержания образования для возможностей применения нововведений.

Достижение желательного уровня инновационной культуры педагогов начинается с развития необходимых компетенций психолого-педагогического, педагогического состава, являющимся фундаментальным, без которого невозможно выйти на прогрессивный путь внедрения инноваций в жизнь. Собственно, инновационная культура гарантирует вовлеченность все большей численности субъектов образовательной среды в инновационную деятельность, увеличивает доверие участников процесса друг к другу, расширяет интерес общества к результатам творческого процесса, что стимулирует развитие инновационных образовательных процессов.

Сегодня на всех уровнях российской образовательной системы, играющей ключевую роль в части содержания, методов и технологий обучения стоит задача ориентации на формирование и развитие навыков и компетенций, необходимых для инновационной деятельности [2], [4], [15]. Подготовка педагогического состава к инновационной деятельности должна осуществляться в рамках научно обоснованного психолого-педагогического и педагогического процессов.

Ключевые слова: Инновации, инновационное мышление, инновационная педагогика, доминанта.

Keyword: Innovation, innovative thinking, innovative pedagogy, dominant.

Современный преподаватель должен уметь приспосабливаться к стремительно меняющейся действительности. Необходимо способствовать развитию уровня профессиональной компетентности педагога — он должен развивать свою творческую индивидуальность, быть восприимчивым к педагогическим инновациям, уметь адаптироваться в меняющейся педагогической среде.

Современные образовательные стандарты во многом сконцентрированы на педагоге, его личных и деловых качествах. Необходимо усиливать личностные и профессиональные компетенции педагога. Педагог — ключевая фигура в системе образования. Успешность постижения знаний учениками напрямую зависит от личности преподавателя, уровня его творческого потенциала и наиболее важной составляющей — профессиональной компетентности. Под профессиональными компетенциями педагога имеется в виду способность преподавателя решать профессиональные задачи с помощью собственного опыта, знаний и практических навыков. Педагогу необходимо осознавать свои профессиональные возможности и уметь подбирать методики и создавать условия для развития способностей каждого ученика, его личности, интеллекта и склонности к творчеству [16].

Среди задач выделяем:

Интеграцию всех типов знаний (психологии, педагогики, предмета) в целостную систему, которая помогает решать поставленные задачи;

Применение своих знаний в области учебы и воспитания для достижения стратегических целей обучения — образования, воспитания и развития студентов;

Донесение до студентов ценности получаемых ими знаний и того, что эти знания понадобятся для достижения успеха в профессии и в жизни.

В программе педагога-психолога представлена информация о работе с педагогическим коллективом по расширению личностных компетенций педагогов, такие как персональные, межличностные, социальные и рефлексивные.

Расширение профессиональных компетенций в программе педагога-психолога включает аспекты: психолого-педагогические, педагогические в части воспитательного процесса, педагогические в части развивающего процесса, общие инструментальные компетенции учителя по ФГОС, ИКТ-компетентность общепедагогического характера, ИКТ-компетентность предметно-педагогического характера, общие и специальные предметные [17].

Кроме перечисленного компетентность педагога должна проявляться в умении применять эффективные стратегии обучения и воспитания школьников, разрешать возможные конфликты, находить общий язык с семьями и сотрудничать с коллегами. Студенты переносят свое отношение к учителю на предмет, который он преподает. Поэтому важно идти в ногу со временем, постоянно и непрерывно развивать свои способности и повышать уровень компетентности.

Система образования играет ключевую роль в формировании главного познавательного процесса — мышления, связанного с необходимостью не просто воспроизводить имеющийся опыт, а творчески решать проблемы и активно изменять действительность, что «неразрывно связано с деятельностью и созданием чего-то нового, чего мы еще не знали» Л.С. Выготский [3].

Вызовом XXI в. является необходимость создавать совершенно новый, инновационный продукт во всех сферах экономической, общественной жизни.

Человек, имеющий творческий подход к жизни в результате своей деятельности, инновационно мыслит, его критическое мышление становится нестандартным, неконформным и он «способен к восприятию и созданию нового, готов к инновациям, может заниматься инновационной деятельностью» [7]. Рассуждая о феномене творчества, В.М.Бехтерев утверждает о фундаментальной необходимости соответствующего воспитания, помимо уровня одаренности, для того чтобы создать навыки созидания и стремления к данной деятельности. Необходимо психолого-педагогическое мастерство наставников для развития подростка на этапе становления его идентичности [14].

Таким образом, педагогическому составу образовательной организации предъявляются требования наличия компетенций инновационно-аналитического мышления, включающего в себя творческую направленность деятельности, восприимчивость персонала к инновациям, знания инновационно-цифровых технологий, а также необходимость гибкости в командной работе как руководителей, так и педагогического состава с навыками сохранения взаимосвязи в кризисной ситуации.

Если мы говорим о развитии мыслительных процессов, то здесь следует подходить к работе целостно и начинать работу с педагогами с расширения компетенций рефлексии, что включает в себя не только управление когнициями, но и управление телесными проявлениями путем осознания ощущений, также приобретения и закрепления навыков управления эмоциями, чувствами. Методология гуманитарного знания Института Психологии Творчества (далее ИПТ) П.Пискарева позволяет применять принцип целостности или гештальта в практике психолого-педагогического процесса, развивая навыки рефлексии молодого поколения для достижения понимания смыслов новых знаний [12].

Аспекты саморефлексии представлены в таблице 1. Движение в таблице начинается справа, сверху вниз, по часовой стрелке. Использование данной методологии позволяет формировать и обновлять компетенции подростка в адаптации к современному сложному и неопределенному миру, позволяет расширять смысловую картину мира, развивая навыки самоактуализации посредством полного осознания себя, что предполагает последовательное движение через 4 квадранта: от тела - к душе (смыслам) [5].

Таблица 1.

Модель личности

4. Душа(смыслы)	1. Тело(ощущения)
3. Интеллект(мысли)	2. Чувства(эмоции)

В зависимости от акцентуаций характера личности и от копинг-стратегий личности студента педагогу-психологу необходимо решать задачи воспитания, тренинга, коучинга или наставничества (таблица 2).

Переход на инновационное мышление, связанное с рисками появления неуверенности в связи с возможностью появления ошибок в нововведениях, окажется гораздо проще с наставниками, поддерживающих обучающихся. Идеи выдающегося русский психофизиолога А. А. Ухтомского, принадлежащего скорее к школе И. М.

Сеченова, чем являющимся последователем И. П. Павлова, недостаточно известны в среде педагогов и психологов [16]. Философия А. А. Ухтомского — это открытая система с мощнейшим интеллектуальным потенциалом, пробуждающим в человеке активное творческое, созидающее начало. Прежде всего наставникам необходимо обратить внимание на краеугольный камень трудов автора и главную его заслугу — это разработанное понятие «доминанта», которое содержит в себе как естественнонаучные, так и нравственные, психологические, философские и религиозные грани. Доминанта — это принцип работы нервной системы, который избавляет организм от побочной деятельности для достижения наиболее важных целей. А. А. Ухтомский изучал механизмы работы и формирования высших слоёв человеческой психики и утверждал, что необходимо изучать себя с целью самосовершенствования и дает совет, для того чтобы приблизиться к творческому раскрытию внутреннего потенциала мышления необходимо начинать поиски. Поиски чего? Ответ — творческого подхода в аспекте изменения как личности, так и внешнего мира. В данной теории в контексте данной статьи выделяем способы коррекции доминанты (таблица 2). Движение в таблице 3 начинается справа, сверху вниз, по часовой стрелке.

Таблица 2.

Творческий поиск (А.А.Ухтомский)

4. Управление доминантой	1. Множество различных доминант
3. Подпитка доминанты	2. Осознание доминанты

Первое — это развивать у педагогов разнообразие доминант. Второе — активировать структуры мозга на осознание своих паттернов, для того чтобы приблизиться к возможности контролировать импульсы, как эмоциональные, так и когнитивные. Третий этап — это стимулировать у доминанты, связанные с творческим процессом, например, музыка, танец, рисование и множество различных подпитывающих личность процессов. Таким образом расширять адаптивные стереотипы мышления и поведения, целенаправленно формируя новые полезные привычки, актуализирующие личность студента.

Истинное инновационное мышление является слаженным комплексом высокого интеллекта, актуализированного творческого потенциала (креативности) в виде формирующихся умений и наличия навыков исследовательского, научно-поискового поведения.

Итак, основные навыки инноватора – это ассоциативное мышление, умение задавать вопросы, наблюдать за состоянием пространства как внутреннего, так и внешнего планов, выявлять новые возможности и проблемы, формировать широкий круг общения, экспериментировать, проверяя нетрадиционные гипотезы и подходы к решению проблем. Необходимо развивать психолого-педагогические компетенции наставников для воспитания молодежи на этапе становления идентичности в контексте творческого подхода к жизни [14]. Для помогающего практика педагога-психолога имеет значение как развитые навыки рефлексии, самосознания - как процесса и как результата в виде инновационного продукта деятельности с опорой на нравственную, позитивную составляющую творчества, направленную на самоактуализацию человека,

что помогает развивать стратегию помогающего практика расширяя алгоритмы осознания и описания феноменологии рефлексивных внутренних переживаний воспитанников, что позволяет выйти обучающимся на исследование основ жизни, так как именно осознанное мышление является основой креативности трансформирующих действий в социокультурной среде [1]. Необходимым условием в работе педагогов с сознанием и личностью студента является наличие интегративной [9] и коммуникативной [10] методологии, способствующих кооперативному взаимодействию технических, общественных, гуманитарных и естественных наук, консолидации множества школ, направлений в смысловом поле инноватики. Развивать навыки рефлексивных вопросов, навыки вхождения в диссоциированную метапозицию с осознанием преосмыслений и изменений собственного поведения помогают современные психотехнологии коучинга и самокоучинга [6].

Коучинг ИПТ в 3-х дневной программе, реализованной в декабре 2021 года в ГБПОУ НСО «Новосибирский химико-технологический колледж им. Д.И.Менделеева» направлен на реорганизацию смыслового поля путем амплификации, расширяющей смыслы, путем нахождения общего в ключевых понятиях при помощи подключения творческого и аналитического мышления (таблица 3). Расположение базовых понятий представлено в универсальной и самой известной схеме круга, разбитого на четыре сектора, позволяющей целостно воспринимать мир. НейроГештальт ИПТ включает программы четырех школ коучинга таких как психосоматический коучинг, эстетический, аналитический и экзистенциальный (таблица 3) [12]. Движение в таблице также начинается справа, сверху вниз, по часовой стрелке. Использование данной методологии позволяет формировать и обновлять компетенции обучающихся в адаптации к современному сложному и неопределенному миру, позволяет расширять смысловую картину мира, развивая навыки самоактуализации, взаимосвязанными с навыками инновационного подхода к жизни.

Таблица 3.

Коучинг. (Институт психологии творчества)

4. Экзистенциальный	1. Психосоматический
3. Аналитический	2. Эстетический

Важным интегрирующим дополнением в коучинговом процессе, позволяющим развивать аналитическое мышление, является введение эстетической составляющей, где подключаются творческие процессы с опорой на искусство, формирующие высокий творческий потенциал инновационной личности. Расширение «концепции STEM-образования на концепцию STEAM-образования (Наука (Science), Технология (Technology), Инженерное дело (Engineering), Математика (Math), Творчество (ART)) заключается в применении междисциплинарного и прикладного подхода, в активизации творческих способностей обучающихся, а также в интеграции всех пяти направлений в единую систему обучения. В российских образовательных учреждениях этот подход еще только начинает использоваться» [18]. Утверждение А.А.Ухтомского о практических и одновременно руководящих дисциплинах, таких как эстетика и этика, приближает к необходимости раскрытия нравственной составляющей личности

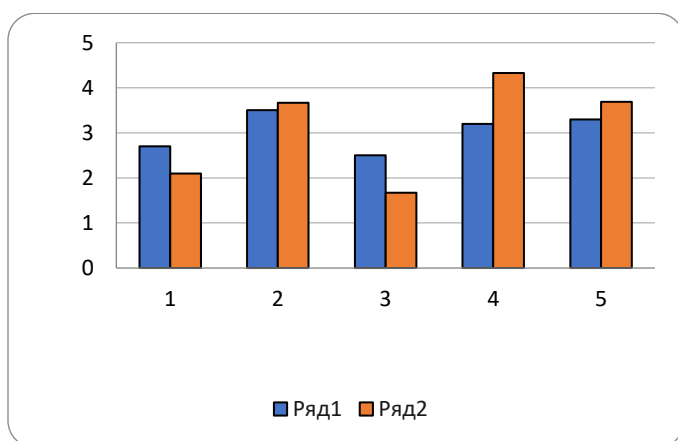
подростающего поколения [16]. Целостная концепция наследия академика А.А.Ухтомского о природе человека связана с его системой этических взглядов, интегрирует различные научные направления, опираясь на мировую философскую культуру, включая физиологию, психологию, социологию и этику. Выдающийся представитель гуманистической теории личности А.Маслоу в теории самоактуализирующейся личности, признавая приоритет творческого потенциала личности, также указывает на вершинное стремление человека к красоте, эстетическому наслаждению, ведущее к новым знаниям, стремлениям, которые отражаются на творческой и карьерной деятельности [11].

Дополнительным важным процессом является оказание точечной психологической помощи, в том числе с помощью дополнительного диагностического исследования личности педагогов.

В современном профессиональном сообществе представлен широкий выбор исследовательских методов диагностики личности. Исходя из вышеизложенного, произведен выбор методов диагностики педагогического состава, который обусловлен целями программы «Формирование и развитие инновационного мышления педагогов». Проведено психологическое диагностическое исследование психоэмоционального состояния, высших психических функций и мотивационной сферы личности педагогов и представлена оценка результатов психодиагностического исследования [19].

Рассмотрим результаты опроса педагогов.

Опросник временной перспективы Зимбардо (Zimbardo Time Perspective Inventory, ZTPI), разработанный известным психологом и писателем Филипом Зимбардо – методика, направленная на изучение системы отношений личности к временному континууму. Временная перспектива – область исследований, вызванных стремлением понять, каким образом и почему мы обращаем свои мысли за пределы текущего момента [8].



Ряд1 –результаты тестирования

Ряд 2 - это, по мнению автора, «идеальные» временные перспективы, с которыми можно сравнить свои результаты, и к которым стоит стремиться.

Негат.прош	Позит.прош	Фатал.наст	Гедон.наст	Будущее
------------	------------	------------	------------	---------

2,7	3,5	2,5	3,2	3,3
2,1	3,7	1,7	4,3	3,7

- Фактор восприятия негативного прошлого. Выражает степень неприятия собственного прошлого, вызывающего отвращение, полного боли и разочарований.

Высокие баллы по этой шкале означают в целом негативный, пессимистичный взгляд на прошлое. В силу реконструктивного характера прошлого такие негативные аттитюды могут быть связаны как с действительным переживанием неприятных или травматичных событий в прошлом, так и с негативной реконструкцией нейтральных событий. Высокие баллы по этой шкале коррелируют с депрессией, тревожностью и низкой самооценкой. Также исследователями обнаружена корреляция между высокими баллами по этой шкале и уровнем агрессии. Межличностные отношения людей с высокими баллами по этой шкале ограничены и зачастую неудовлетворительны. Они не мотивированы работать ради вознаграждения в будущем, но также не получают удовольствия и от своей жизни в настоящем.

- Фактор восприятия позитивного прошлого. Выражает степень принятия собственного прошлого, при котором любой опыт является опытом, способствующим развитию и приведшим к сегодняшнему состоянию.

Высокие баллы по этой шкале отражают теплое, сентиментальное отношение к прошлому. Высокая самооценка и субъективное чувство радости этих субъектов указывают на здоровое, радостное отношение к жизни. Несмотря на склонность к интроверсии и некоторую стеснительность, они способны к построению близких межличностных отношений. В поведении разумны и осторожны, неохотно идут на риск.

- Фактор восприятия фаталистического настоящего. При это оно видится независимым от воли личности, изначально predetermined, а личность – подчинённым судьбе.

Высокие баллы по этой шкале демонстрируют фаталистичное, беспомощное и безнадежное отношение субъекта к будущему и к жизни в целом. Эти люди убеждены в том, что будущее predetermined и не зависит от действий самого человека. С точки зрения этих людей, человек – игрушка в руках судьбы. Они, как правило, не удовлетворены своей жизнью и не думают, что в дальнейшем это изменится. По данным исследований высокие показатели по этой шкале коррелируют с депрессией и высоким уровнем тревожности, низкой способностью предвидеть и взвешивать будущие последствия, а также с агрессией.

- Фактор восприятия гедонистического настоящего. При этом настоящее видится оторванным от прошлого и будущего, единственная цель – наслаждение.

Высокие баллы по этой шкале отражают гедонистическое, рискованное, «бесшабашное» отношение ко времени и жизни. Отражает ориентацию на удовольствие в настоящем и неспособность принести что-то в жертву в настоящем, чтобы получить вознаграждение в будущем. Высокие баллы по этой шкале коррелируют с низкой способностью предвидеть и взвешивать будущие последствия, непоследовательностью, слабым контролем эго, импульсивностью, стремлением к

поиску ощущений. Согласно данным исследований представители этой группы более склонны к употреблению психоактивных веществ, имеют неясные цели на будущее. При этом они энергичны, участвуют в большом количестве разных дел, часто занимаются спортом.

- Степень ориентации на будущее. Выражает наличие у личности целей и планов на будущее.

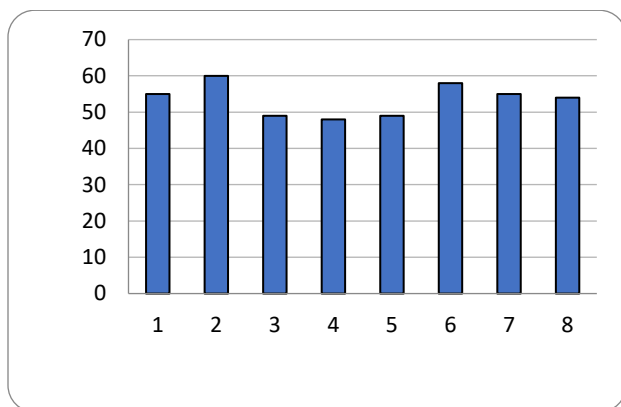
Высокие баллы по данной шкале отражают общую ориентацию субъекта на будущее. Поведение людей с высокими баллами по этой шкале определяется мотивацией на достижение будущих целей и вознаграждений. Высокие баллы также коррелируют с развитой способностью предвидеть и взвешивать будущие последствия, добросовестностью, постоянством. Эти респонденты высокоорганизованны, амбициозны, ориентированы на достижение поставленных целей. Они зачастую ощущают субъективную нехватку времени, но готовы принести в жертву сегодняшние удовольствия ради успеха в будущем. При этом они отличаются прекрасными навыками организационного планирования и высокой личной эффективностью, обладают четкими целями на будущее, а их повседневная жизнь упорядочена и структурирована. Склонны испытывать средний и высокий уровни стресса, на субъективном уровне связанный с нехваткой времени.

Таким образом, с точки зрения психологического благополучия идеальным вариантом является сбалансированная картина субъективного времени. Возможно стоит в программе работы психолога стоит обратить внимание на развитие компетенций педагогов в области позитивной ориентации на будущее, что дает крылья, чтобы воспарить к новым достижениям, добавляет энергии и усиливает нейробиологическую составляющую успеха взаимосвязи дофамина и позитивного будущего.

Ориентация на прошлое (Позитивное) укрепляет корни и питает чувство идентичности.

Ориентация на настоящее (Гедонистическое) наполняет нашу ежедневную жизнь молодостью и чувственными радостями. Необходимо также стремиться к гармоничному сочетанию этих трех ориентации для того, «чтобы полностью реализовать свой потенциал» (Зимбардо).

Опросник «Индекс жизненного стиля» (Life Style Index, LSI) разработан на основе психоэволюционной теории Плутчик и структурной теории личности Келлермана. Методика позволяет диагностировать систему механизмов психологической защиты, выявить как ведущие, основные механизмы, так и оценить степень напряженности каждого.



Конфр.	Дист.	Самооц.	Соц.подд.	Ответ.	Бег.-Изб.	Планир.	Переоц.
55	63	52	48	49	58	57	54

Ярко проявлена стратегия дистанцирования:

Стратегия дистанцирования предполагает попытки преодоления негативных переживаний в связи с проблемой за счет субъективного снижения ее значимости и степени эмоциональной вовлеченности в нее. Характерно использование интеллектуальных приемов рационализации, переключения внимания, отстранения, юмора, обесценивания и т. п.

Положительные стороны: возможность снижения субъективной значимости трудноразрешимых ситуаций и предотвращения интенсивных эмоциональных реакций на фрустрацию.

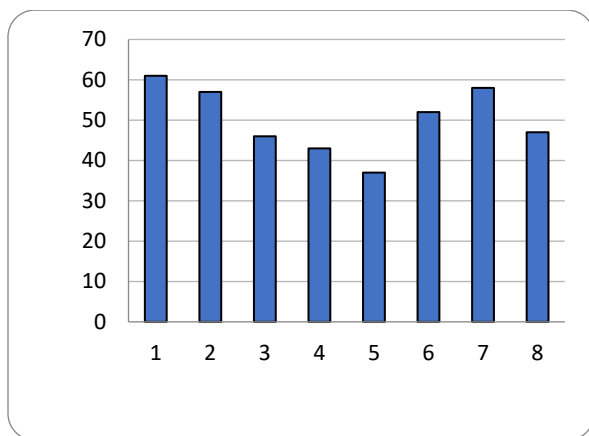
Отрицательные стороны: вероятность обесценивания собственных переживаний, недооценка значимости и возможностей действенного преодоления проблемных ситуаций.

Соответственно можно сделать выводы по необходимости развития компетенций по повышению навыков эмоционального интеллекта и навыки рефлексии — преподаватель должен быть готов к работе как исключительно собственными силами, так и коллективной, а также сохранять выдержку и находить компромисс при конфликтах. Необходимым умением является и стремление к профессиональному успеху с демонстрацией положительного настроения.

Опросник «Способы совладающего поведения» (Ways of Coping Questionnaire, WCQ) определил копинг-механизмы педогогов, т. е. способов преодоления трудностей в различных сферах психической деятельности, копинг-стратегий. Опросник считается первой стандартной методикой в области измерения копинга.

Авторы: Ричард Лазарус, Сюзан Фолкман (Richard Lazarus, Susan Folkman, 1988)

Адаптация: Т. Л. Крюкова, Е. В. Куфтяк, М. С. Замышляева (2004);
 Стандартизация: НИПНИ им. Бехтерева



Отриц.	Подав. Вытесн.	Регресс.	Комп.	Проек.	Замещ.	Интелл.	Реакт. образ
61	57	46	43	37	52	58	47

Можем наблюдать ярко выраженные показатели отрицания, подавления(вытеснение) и интеллектуализации позволяет педагогам отрицать некоторые фрустрирующие, вызывающие тревогу обстоятельства, либо какой-либо внутренний импульс или сторона отрицает самое себя. Как правило, действие этого механизма проявляется в отрицании тех аспектов внешней реальности, которые, будучи очевидными для окружающих, тем не менее не принимаются, не признаются самой личностью. Иными словами, информация, которая тревожит и может привести к конфликту, не воспринимается. Имеется в виду конфликт, возникающий при проявлении мотивов, противоречащих основным установкам личности, или информация, которая угрожает ее самосохранению, самоуважению или социальному престижу. Как процесс, направленный вовне, отрицание часто противопоставляется вытеснению как психологической защите против внутренних, инстинктивных требований и побуждений.

Интеллектуализация часто обозначают понятием «рационализация». Так, действие интеллектуализации проявляется в основанном на фактах чрезмерно «умственном» способе преодоления конфликтной или фрустрирующей ситуации без переживаний. Иными словами, личность пресекает переживания, вызванные неприятной или субъективно неприемлемой ситуацией при помощи логических установок и манипуляций даже при наличии убедительных доказательств в пользу противоположного. При рационализации личность создает логические (псевдоразумные), но благовидные обоснования своего или чужого поведения,

действий или переживаний, вызванных причинами, которые она (личность) не может признать из-за угрозы потери самоуважения.

При высоких оценках по шкале. Произвольная схематизация и рациональное истолкование событий для ощущения спокойствия и контроля над ситуацией. Вы пытаетесь избежать беспокойства путем рационального рассуждения. Убеждаете в существовании такой возможности себя и окружающих. Стараетесь на основании различных точек зрения построить свою концепцию как панацею от беспокойства. Беспокойство и тревожность контролируются педантичностью, стремлением все предусмотреть. Во избежание негативной оценки себя, людей или событий используете их псевдологичное объяснение или оправдание. Уходите от субъективных переживаний путем обращения ко всеобщему. Предпочитаете рациональное осмысление конфликта для поддержания чувства собственного спокойствия. Культивируете отстраненный взгляд на вещи как способ избежать беспокойства. Стремитесь к эмоциональной устойчивости путем нахождения положительных сторон в любой неудаче. С интересом наблюдаете чужие страсти и радуетесь, что это не ваша жизнь. Стремитесь сохранить душевное равновесие при любых обстоятельствах. Заранее продумываете все варианты своего поведения и их последствия. Эмоциональные переживания маскируются усиленными попытками рационального истолкования событий.

Таким образом, современный преподаватель должен уметь приспосабливаться к стремительно меняющейся действительности. Этому способствует развитие уровня профессиональной компетентности педагога — он должен развивать свою творческую индивидуальность, быть восприимчивым к педагогическим инновациям, уметь адаптироваться в меняющейся педагогической среде. На основании требований, которые предъявляются педагогу, с помощью программы «Формирование и развитие инновационного мышления педагогов» психолого-педагогическая служба ГБПОУ НСО «Новосибирский химико-технологический колледжа им. Д.И.Менделеева» позволяет развивать профессиональную компетентность преподавательского состава разными способами:

Проходить регулярные аттестации на соответствие занимаемой должности и квалификационную категорию;

Заниматься самообразованием;

Участвовать в педсоветах, семинарах, конференциях, в том числе теоретических и научно-практических, мастер-классах, учительских съездах и других видах профессиональных активностей;

Совершенствовать свое владение образовательными технологиями, методическими и педагогическими приемами;

Расширять свои умения в области информационно-коммуникационных технологий;

Принимать участие в конкурсах и исследованиях;

Распространять собственный педагогический опыт, обучать коллег, создавать публикации.

Не следует также забывать о том, что педагог должен быть готов к инновационной деятельности — осваивать новые педагогические технологии, создавать индивидуальные проекты и многое другое.

Педагог должен непрерывно развиваться и совершенствоваться, накапливать опыт и развивать профессиональные качества — все эти процессы необходимы для гармоничного развития профессиональной компетентности.

Итак, отмечаем возможные пути повышения эффективности преподавания: во-первых, повышать личностные инновационные компетенции педагогического состава. Во-вторых, развитие коучинговых компетенций преподавателей с применением современных коуч-технологий в процессе обучения студентов нестандартному мышлению и методам эффективного изложения учебного материала. В-третьих, введение обязательного тренинга для педагогов по развитию рефлексии и алгоритмизации инновационного использования знаний.

Литература

1. Бершедова Л. И., Шитикова Е. В. Инновационно-мыслительная деятельность как психологическое условие развития научного потенциала в юношеском возрасте // Системная психология и социология: Всерос. период. изд. науч.-практ. журн. М.: МГПУ. 2015. № 3 (15). С. 44–53
2. Брушлинский А.В. Субъект, мышление, учение, воображение. // М.; Воронеж: НПО «Модэк», 1996.-392 с.]
3. Выготский Л. С. Развитие высших психических функций. - М., 1960. - 378 с
4. Делия В. П. Инновационное мышление в XXI веке. Балашиха : Де-По, 2011. Delia V. P. Innovative thinking in the 21st century. Balashikha: De Po, 2011.]
5. Дьяченко Е. Н. Арт коучинг как творческий процесс поиска интеграции личности подростка. // Психология XXI столетия // Сб. по материалам ежегодного Конгресса «Психология XXI столетия» (Новиковские чтения) (Ярославль, 14–16 мая 2021)/ Под ред. Козлова В. В. –Ярославль, ЯрГУ, ЯГПУ, МАПН, 2021 – 434 с. С. 98-102.0,462 п.л.
6. Дьяченко Е. Н. Творческий процесс как самокоучинг. // Современная психология и педагогика: проблемы и решения: сб. ст. по матер. XLII междунар. науч.-практ. конф. № 1(40). – Новосибирск: СибАК, 2021.
7. Забелин П. В. Основы инновационного менеджмента. - М.: Вершина, 2011. – 337 с.
8. Зимбардо Режим доступа : https://www.koob.ru/zimbardo_f/paradoks_vremeni (дата обращения: 29.06.2022).
9. Козлов В. В. Интегративная психология: пути духовного поиска, или Освящение повседневности. // М.: Психотерапия, 2007.-529 с.] и коммуникативной
10. Мазилев В.А. Интеграция в психологии: теория, методология, практика: материалы III национальной научно-практической конференции с международным участием // Ярославль: РИО-ЯГПУ, 2020. – 279 с.

11. Маслоу А. Психология бытия. М.: "Рефл-бук" – К.: "Ваклер", 1997 К.: PSYLIB, 2003. 300 с.
12. Пискрев П.М., Метамодерн и интегративная теория гуманитарного знания: дисс. ...доктор псих. наук:19.00.01/Автор Павел Михайлович.-Я., 2019.- 461 с.
13. Соколова А. П. Экономические условия и приоритетные направления инновационного развития экономики России / А. П. Соколова, Е. А. Кабанник // Вестник Алтайской академии экономики и права, 2020. № 1. – С. 86–94.].
14. Ткачева, Д. М. Эстетическое воспитание подростка средствами художественного творчества. Педагогическое мастерство: материалы III Междунар. науч. конф. //Т. 0.- Москва: Буки-Веди, 2013.- С.95-97.].
15. Усольцев А. П., Шамало Т. Н. О понятии инновационного мышления // Педагогическое образование в России. 2014. № 1. С. 94–98.].
16. Ухтомский А. А. Доминанта. - СПб.: Питер, 2002.- 448с.
17. Яковлева А.М. Режим доступа: <https://www.menobr.ru/article/65492-professionalnye-kompetentsii-pedagoga-v-obrazovanii> (дата обращения: 29.06.2022).]
18. STEM-образование. Режим доступа : <https://www.robo.house/ru/stem-osvita-cory> (дата обращения: 29.06.2022).
19. Режим доступа : <https://psyttests.org/test.html>